

第二届海峡两岸暨港澳服务学习研讨会



香港服务学习教育的 进程与展望

石丹理, PhD, FHKPS, BBS, SBS, JP

香港理工大学协理副校长 (本科生课程)

应用社会科学系讲座教授、利丰服务领导教育教授

上海華東師範大學顧問教授、長江講座教授



THE HONG KONG
POLYTECHNIC UNIVERSITY
香港理工大學

香港高等院校的 服务学习发展

Opening Minds • Shaping the Future
啟迪思維 • 成就未來

服务学习发展 – 回顾



- **1980年代**，「服务学习」在美国高教界兴起，并逐渐推广至中、小学
- **2004**，岭南大学首次将作为教学法的「服务学习」引入，开展「服务学习及研究计划」
- **2006**，岭大设立全港首间「服务学习中心」，目标是将服务学习融入大学课程；自此，服务学习渐受到高教界的注意
- **2008**，理大开展内地及东埔寨的非学分服务学习项目
- **2012**，大学本科改为四年制，理大将「服务学习」纳入为本科必修课程，全面开展服务学习教育

服务学习发展 – 回顾



- **2013**，中文大学崇基书院成立「服务学习中心」
- **2016**，岭大亦将「服务学习」改为本科必修课程
- **2017**，浸会大学成立创意服务学习中心
- **2018**，理大、浸大、教大、岭大开展为期三年的一系列服务学习教育及研究计划，并成立「跨院校服务学习实践社群」
- **2019**，恒生大学，首间私立大学，成立服务学习中心

总结：服务学习在香港高教界近十年发展迅速，广为大学所采用及认可。

各院校的带学分服务学习简述



香港大学	有学分(不等) 选修 / 必修(视乎学院要求)	<ul style="list-style-type: none"> • 「体验式学习课程」为部分学院之必修 • 服务学习科为体验式学习科之一 • 每年约500-1000位修读体验式学习科，部分为服务学习
香港中文大学	有学分(1-3分) 选修 / 必修(视乎书院要求)	<ul style="list-style-type: none"> • 属书院通识课程 • 部分书院为必修(如晨兴书院) • 部分书院为选修(如崇基书院、新亚书院等) • 中大正计划将之变为必修课程
香港科技大学	有学分(1-4分) 通识选修	<ul style="list-style-type: none"> • 约15科由不同学系提供 • 每年2000多位参与带学分及非学分服务学习
岭南大学	有学分(3分) 必修	<ul style="list-style-type: none"> • 自2016-17学年起为本科必修 • 大约40科由不同学系提供 • 服务时数约30小时(连培训) • 每年约1000位参与

注：部分院校在疫情期间的学生修读人数不可考。部分资料可能未及更新。最新资料请参考各院校网站。

各院校的带学分服务学习简述



香港浸会大学	有学分 选修	<ul style="list-style-type: none"> • 接近50科，大部分由现有科目转变而成 • 服务学习占课程评估约5-10% • 服务时数约5-10小时 • 每年约1500位参与
香港教育大学	有学分(3分) 必修	<ul style="list-style-type: none"> • 为通识课程中的必修 • 服务学习时数为25小时 • 接近50科 • 每年参与学生人数约800-900人
香港恒生大学	有学分(3分) 选修	<ul style="list-style-type: none"> • 2019年成立服务学习中心 • 服务学习占课程评估至少20% • 服务学习时数(包括准备、反思及服务)为24小时 • 10多科，大部分由现有科目转变而成

注：部分院校在疫情期间的学生修读人数不可考。部分资料可能未及更新。最新资料请参考各院校网站。



Opening Minds • Shaping the Future
啟迪思維 • 成就未來

理大的服务学习

服务学习

在理大，服务学习是一种**体验式学习**的教学方式，将**社会服务**融入于**本科专业学习**及**学生自我反思**中，以丰富学生的学习经历。

理大服务学习鼓励学生**积极参与社会服务**及**提升其公民责任感**，同时**贡献社会**。



服务学习科目的架构



理大服务学习科目

• 分以下三个阶段进行:

1. 前期:

- 教授学科专业、「服务学习」概念与知识、服务相关技能及知识(约35-50小时)
- 策划服务及准备工作(约30小时)

2. 服务:

- 导师进行监督及指导(约40小时)

3. 后期:

- 学生反思报告及成果评估 (约25小时)
- 导师评核学生表现

共约130-145小时



9

理大的服务学习科，除了个别学科特定的学习目标外，每个学科均须具备下列四个共同预期学习成果：

共同预期
学习成果

懂得将所学的知识、技能应用于处理服务学习环境中面对的复杂问题

反思自己在专业范畴及社会公民两方面应担当的角色及责任

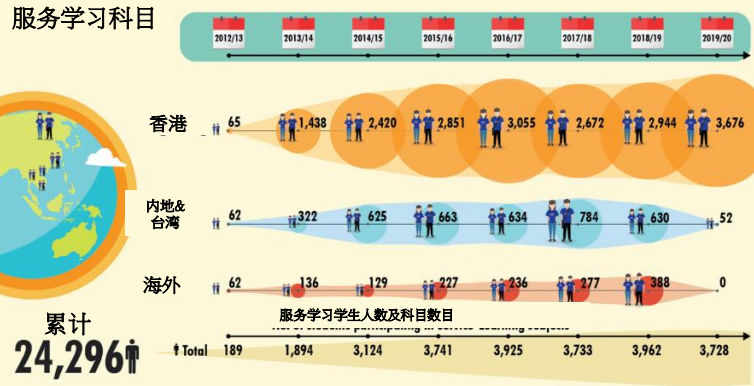
展示对社会上有需要的群体的同理心，以及强烈的公民责任感

展示如何将服务学习与专业学科知识有效连结的理解

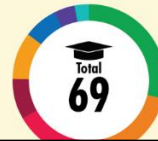
10



理大服务学习的发展进程 (疫情前)



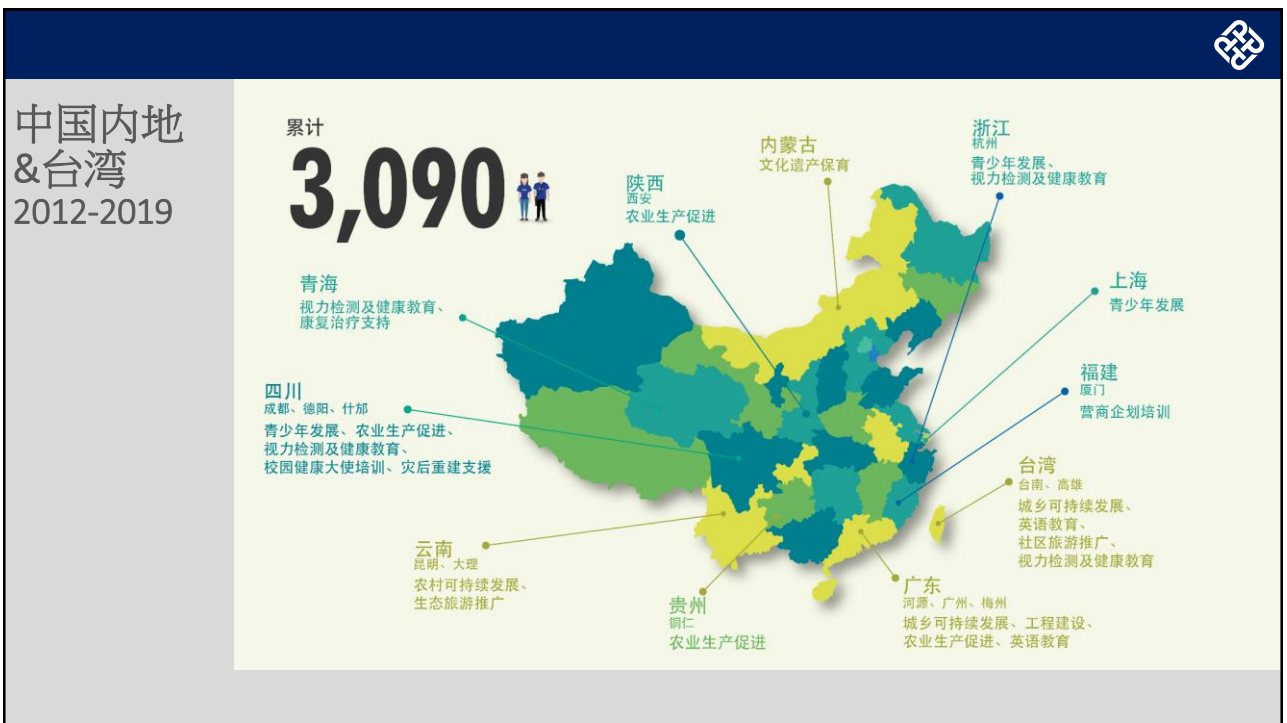
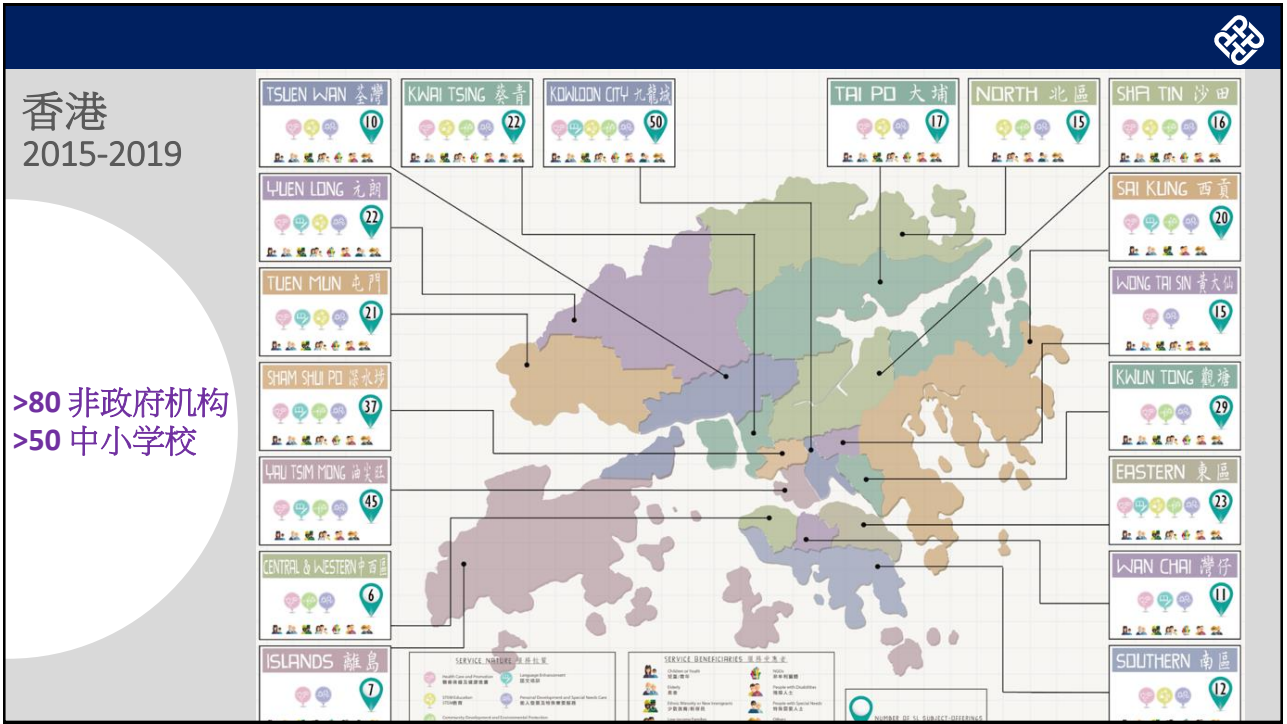
服务学习科的学科分布



- 医疗及社会科学院 20
- 工程学院 14
- 人文学院 12
- 应用科学及纺织学院 7
- 建设及环境学院 6
- 酒店及旅游业管理学院 5



服务学习科:
70
来自不同学院、
学系



海外 2012-2019

2012-19年本校学生赴下列国家参与服务学习的人数



2012-19年 海外服务学习参与学生总人数



疫情下的服务学习模式 (以2021为例)

服务模式



混合(在线+面对面)服务

学生人数

1853



案头调研、
面对面服务

学生人数

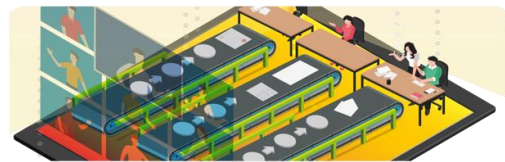
446



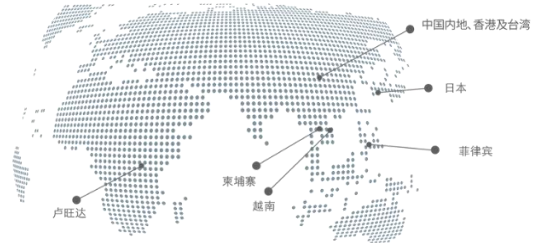
在线服务

学生人数

4442



服务地点












网上服务学习 中国内地

在线上为本地、国内及海外的服务对象提供服务





网上服务学习

网上服务学习
越南、卢旺达、柬埔寨











THE HONG KONG
POLYTECHNIC UNIVERSITY
香港理工大學

服务学习的展望

Opening Minds • Shaping the Future
啟迪思維 • 成就未來

提升师资的培训、交流



例如：

- 服务学习导师线上课程
- 高等教育的服务学习-教师发展课程
- 不定期教学经验交流
- 发展更多适合亚洲以及中国的教学模式、效能评估工具



线上课程

“服务学习:教学方法与实践”

内容：对象：有志从事服务学习教育的高校教师

- 介绍服务学习教学法的概念、所需的数学知识和技能
- 如何计划和推行合适的服务学习课程



Service-Learning Goes Online :
Experience Sharing with Teachers and Community partners

COVID-19 made service learning go online last semester. What happened? Did it work? Our teachers will share their experiences, and a community recipient will share what it is like "from the other side". Come join us and pick up some tips and suggestions!

3 Aug 2020 (Mon)
10:30am – 12:00pm

Venue:
Online via Zoom

Registration:
<https://www.pku.hk/en/education/development/2020/07/27/161916>

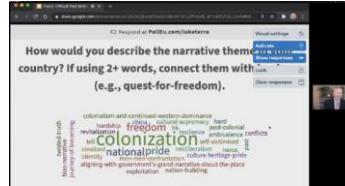
Guest speakers:
Dr. Irene Cheung, Lau (SMU) - STEM education
Dr. James Cheung (SHU) - Assistive Technologies and Free Training: Help Work Priority Network
Community Recipient

Facilitator:
Dr. Grace Ngai (SLLU)

促进跨院校、跨地域的合作、交流



- 网上举行专业发展培训 (不局限于本校，开放予本港及其他地区的教师)
- 国际服务学习学术会议、跨院校服务学习实践社群 (CoP)



首届海峡两岸暨香港服务学习研讨会



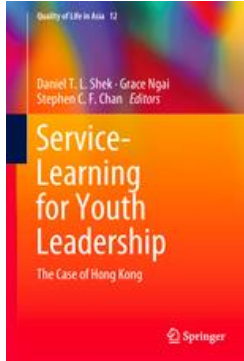
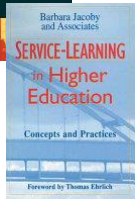
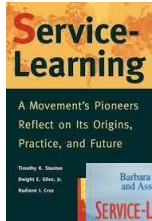
- 2019年西安
- 香港理工大学 + 西安交通大学
- 以学术互动推动海峡两岸高等院校服务学习的发展



学术研究的合作、出版



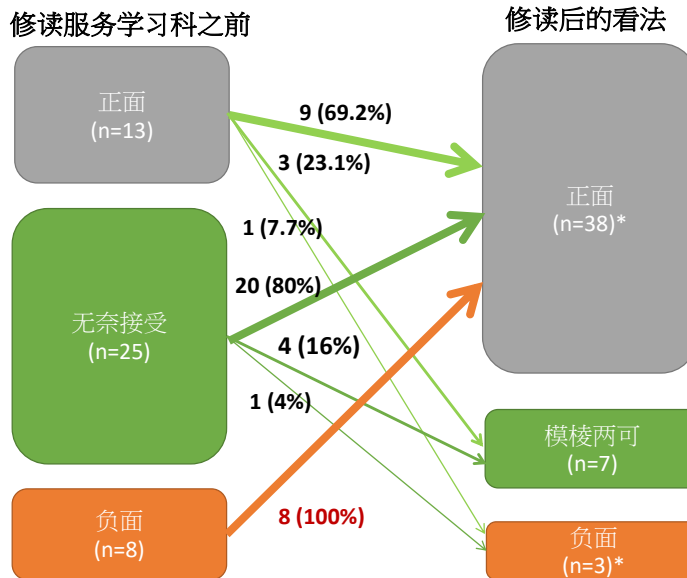
大部分发表的服务学习学术研究均集中在北美，文化背景、教育方式、推行模式、学生特性等与我们大不同，研究成果我们需要在自己特有的文化及教育背景中做自己的研究



研究成果举隅：强制修读并不影响学习成果法



80%在修读前持“无奈接受”、100%持负面看法的，修读后均对服务学习有正面的看法



Chan, S. C. F., Ngai, G., Lam, C. H. Y., & Kwan, K.-P. (2021). How Participation Affects University Students' Perspectives Toward Mandatory Service-Learning. *Journal of Experiential Education*, 44(2), 137-151. <https://doi.org/10.1177/1053825920948889>

*已包括一位修读前看法未能归类(即“其他”)的学生。

研究成果举隅：服务学习对学生的影响能持久吗？



纵向研究: 毕业两年后...

在理大时的社区参与 ^(註)	理大生毕业后有社区参与的百分比		
	2017 (三年制) (n=1171)	2018 (四年制) (n=951)	
	不曾修读服务学习	不曾修读服务学习 (n=318)	曾修读服务学习 (n=633)
未曾参与	45.6%	49.4%	63.4%
曾经参与	76.6%	75.0%	75.2%

- 在大学期间曾参与过其他服务的学生组别中，修读服务学习与否，对其毕业后的社区参与并没有造成明显的分别 (平均百分比为75%)
- 在大学期间没有参与过其他服务的学生组别中，有修读服务学习的学生毕业后的社区参与百分比高于没有修读的学生(>14-18%)，在统计学上有很显著的差别

注：社区参与形式包括慈善捐款、参与自愿者服务/社区服务、及其他有益于社会的参与

研究成果举隅：网上服务学习的成效？



研究结果：

- 网上服务学习显示出正面学习成果，包括：正向青少年发展效能、服务领袖素质、人生满足感三大范畴
- 此三方面的正面学习成果与修读面授模式的学生相似 (没有数据上的显著差异)
- 大多数(80-90%)学生表示对科目、导师、以及学习成果感到满意
- 大多数服务对象--香港青少年(>80%)对网上服务以及理大生表现感到很满意，并认为服务中提供的附加教材有用

- Lin, L., & Shek, D. T. L. (2021). Serving Children and Adolescents in Need during the COVID-19 Pandemic: Evaluation of Service-Learning Subjects with and without Face-to-Face Interaction. *International Journal of Environmental Research and Public Health*, 18(4), 2114. <http://dx.doi.org/10.3390/ijerph18042114>
- Leung, H., Shek, D. T. L., & Dou, D. (2021). Evaluation of Service-Learning in Project WeCan under COVID-19 in a Chinese Context. *International Journal of Environmental Research and Public Health*, 18(7), 3596. <http://dx.doi.org/10.3390/ijerph18073596>

研究成果举隅：网上服务学习的成效？



Applied Research in Quality of Life
<https://doi.org/10.1007/s11482-022-10058-8>



Evaluation of Electronic Service-Learning (e-Service-Learning) Projects in Mainland China under COVID-19

Daniel T. L. Shek¹ · Xiang Li¹ · Lu Yu¹ · Li Lin² · Yikang Chen¹

Received: 9 February 2022 / Accepted: 20 April 2022
 © The Author(s) 2022

Abstract

The use of electronic service-learning (e-Service-Learning or e-SL) is valuable under COVID-19 because we can provide the service without physical contact. Unfortunately, evaluation of e-SL is not widespread and there is no known study

Shek, D.T.L., Li, X., Yu, L. *et al.* Evaluation of Electronic Service-Learning (e-Service-Learning) Projects in Mainland China under COVID-19. *Applied Research Quality Life* (2022). <https://doi.org/10.1007/s11482-022-10058-8>

研究成果举隅：网上服务学习的成效？



Applied Research in Quality of Life
<https://doi.org/10.1007/s11482-022-10081-9>



Who benefits and appreciates more? An evaluation of Online Service-Learning Projects in Mainland China during the COVID-19 pandemic

Li Lin¹ · Daniel T. L. Shek² · Xiang Li²

Received: 28 January 2022 / Accepted: 29 June 2022
 © The International Society for Quality-of-Life Studies (ISQOLS) and Springer Nature B.V. 2022

Abstract

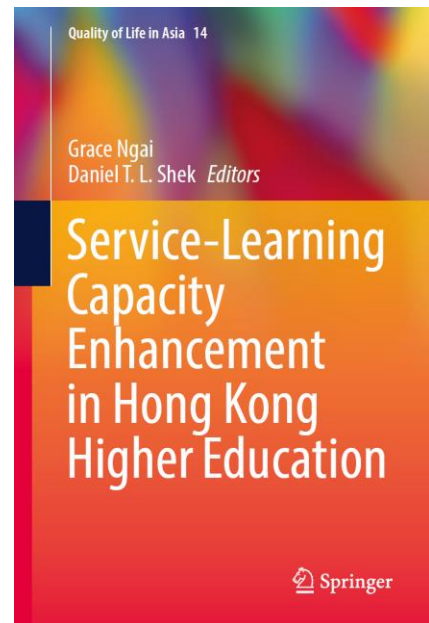
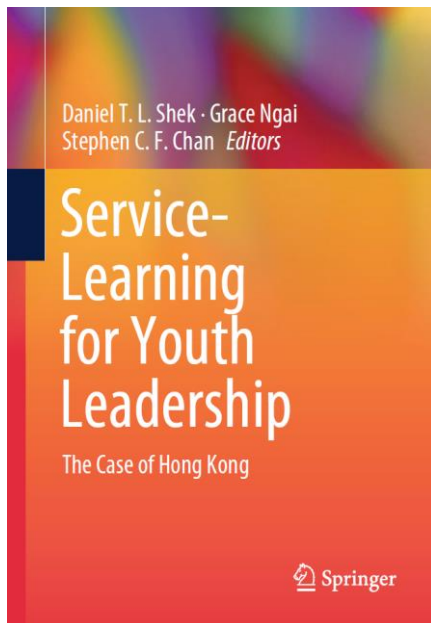
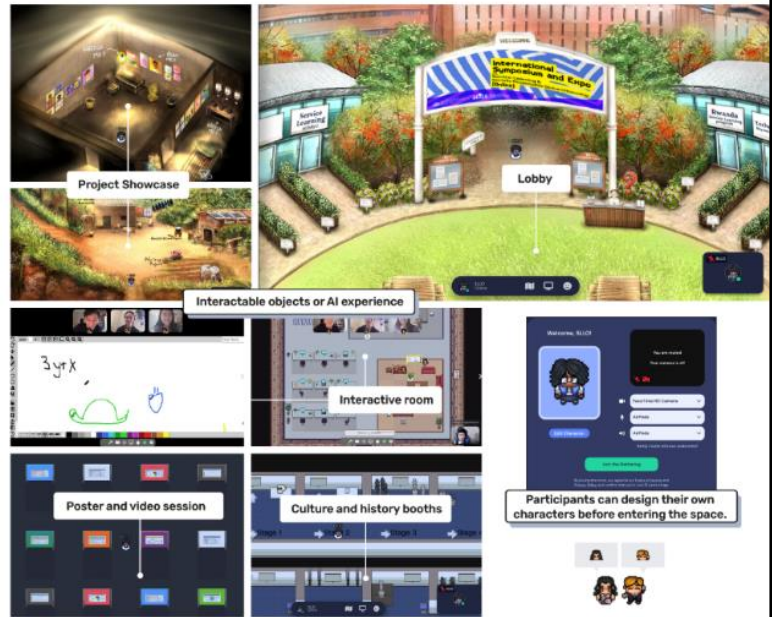
Previous studies have reported the feasibility and benefits of online service learning, but little is known about who benefits more from online SL and who is more satis-

Lin L, Shek DTL, Li X. Who benefits and appreciates more? An evaluation of Online Service-Learning Projects in Mainland China during the COVID-19 pandemic. *Appl Res Qual Life*. 2022 Jul 18:1-22. doi: 10.1007/s11482-022-10081-9.

线上学习：服务学习虚拟世界



- 没有地域、时间等限制
- 连结教育工作者、学生，以及其他社会人士
- 交流及展示服务学习教、学、研的经验、成果
- 互动、灵活的服务学习学生培训基地





THE HONG KONG
POLYTECHNIC UNIVERSITY
香港理工大學

海峡两岸暨港澳 服务学习教育网络

Opening Minds • Shaping the Future
啟迪思維 • 成就未來

海峡两岸暨港澳地区 服务学习教育网络

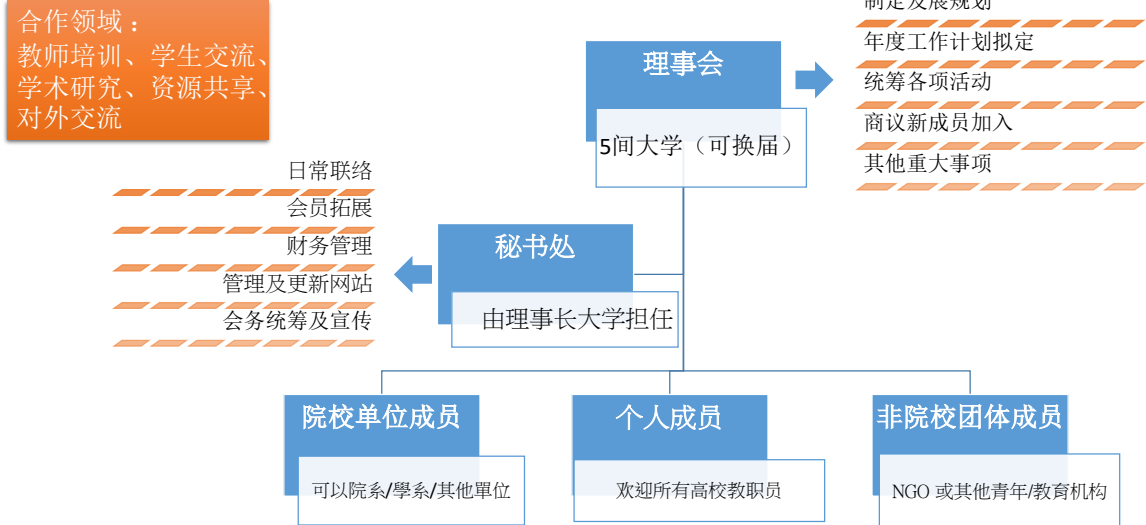
Cross-Strait, Hong Kong and Macau Service-Learning Education Network

- 海峡两岸暨港澳地区提倡及推广服务学习教育
- 连结对服务学习有兴趣的不同专专业、学科的教师、研究学者
- 作为一个灵活、非正式的，以教师为中心的平台
- 透过不同的服务学习活动，如学术会议、教师培训，分享经验、资源，互相支持

2022年7月2日第一次筹备会议



成立初期架构



未来的发展 – 服务学习教育网络



- 目前有意加入，来自12所高校的单位：

大学	学系/部门
上海纽约大学	
云南大学	社会工作研究所
云南大学	社会学系
北京大学	社会学系
北京师范大学	教育学部
北京师范大学	珠海校区乐育学院
北京师范大学	珠海校区乐育学院
北京师范大学	联合国教科文组织国际农村教育研究与培训中心
南京大学	社会工作与社会政策系
四川大学	卫生政策与管理学系
复旦大学	社会工作学系
昆山杜克大学	
汕头大学	教务处
浙江大学	社会学系
西安交通大学	社会学系
香港理工大学	

注：按大学名称笔划序

