

香港迪斯尼乐园对珠江三角洲的影响^{*}

保继刚¹, 徐红罡¹, 李丽梅¹, John Ap²

(1. 中山大学旅游发展与规划研究中心, 广东 广州 510275; 2. 香港理工大学酒店与旅游管理系)

[摘要] 在2000年7月—11月对深圳、广州、珠海、东莞4市的旅游行业负责人和旅游部门政府官员的深入访谈基础上, 评价和预测香港迪斯尼乐园的兴建对近邻珠江三角洲经济、旅游和社会文化等方面的影响。

[关键词] 香港迪斯尼乐园; 旅游影响; 珠江三角洲; 深度访谈

[中图分类号] F590

[文献标识码] A

[文章编号] 1002-5006(2001)04-0034-05

一、研究背景

1999年11月2日, 迪斯尼公司同香港特区政府就在香港兴建迪斯尼乐园的谈判达成协议, 合作投资兴建香港迪斯尼乐园。根据协议, 香港特区政府将与美国沃特迪斯尼公司联营, 成立香港国际主题公园有限公司, 在香港国际机场附近的大屿山竹篙湾兴建一个世界水准的国际主题公园和一个度假酒店, 总投资141亿港元, 其中特区政府注资57亿港元, 借款61亿港元, 占57%的股权, 迪斯尼公司负担23亿元商业借款, 并拥有管理权和43%的股权。另外, 香港特区政府将斥资136亿港元进行基建工程, 迪斯尼乐园首期项目“神奇王国”将于2005年建成开放。

二、问题的提出

无论是投资强度(国内主题公园迄今最大投资在8亿元人民币左右), 还是品牌号召力, 迪斯尼乐园在世界上都是首屈一指的。全世界的主题公园年游客量超过1000万人次的, 只有迪斯尼一家。如此

一个庞然大物, 5年后登陆香港, 对香港近邻的珠江三角洲将带来什么样的影响? 如果说会带来正面影响, 那么珠江三角洲各个行业尤其是旅游服务业如何抓住这一机遇以求争得一定市场份额? 如会造成负面冲击, 那么各个企业又应如何提升自己, 增强实力, 以求在激烈的竞争中立于不败之地? 总之, 无论是何种影响, 相关行业部门都应做好充分准备。因此对迪斯尼乐园将给珠江三角洲带来的影响进行深入、细致的研究和预测, 是有其紧迫性和现实意义的。在目前, 对这些问题的探讨和评估都处于最初的阶段, 有效的方法之一是通过珠江三角洲旅游一线人士、专业人员进行深度访谈来回答。

三、文献综述

旅游影响的研究起源于英语国家, 特别是北美, 集中体现在“旅游的影响研究”, 研究内容集中于旅游发展的经济、社会文化和环境影响。但是 Gilbert 和 Clark (1997) 指出虽然近20多年来, 国际上对旅游影响的研究很多, 但是大多集中在边远地区、农村或者海滨度假地, 对城市旅游发展中的负效应及相应的对策措施的研究却相对较少, 对主题公园影响的研究就更少。以《Annals of Tourism Research》为例, 从1980—2000年, 还没有刊登过关于主题公园影响的研究性论文。

与西方的研究相比, 旅游影响研究在中国的进展晚了近30年。在国家自然科学基金的资助下, 一些研究者对旅游的经济、社会文化和环境影响进行了研究, 研究内容以景区(点)旅游开发对接待地的社会文化和环境影响居多(刘振礼, 1992; 全华, 1994; 王晓俊, 1995; 戴凡等, 1996; 李贞等, 1998; 刘赵平, 1998, 1999; 王宪礼等, 1999; 程占红等, 2000; 吴必虎等, 2000), 对接待地及周边区域的经济影响相对较少(保继刚等, 1995), 而研究主题公园开发后对城市区域的影响的更少, 只有保继刚(2000)以深圳华

[收稿日期] 2001-04-10; [修订日期] 2001-05-06

[作者简介] 保继刚(1964—), 男, 云南人, 中山大学旅游发展与规划研究中心主任, 教授、博士、博导, 主要从事旅游发展与旅游规划研究; 徐红罡(1967—), 女, 该中心, 博士; 李丽梅(1978—), 女, 该中心, 硕士研究生; John Ap, 男, 香港理工大学酒店与旅游管理系副教授, 博士。

侨城为案例,研究主题公园发展对经济的影响。另外,王新民(1994)对主题公园效益进行了分析。迪斯尼公司与香港政府达成协议决定共同兴建迪斯尼乐园之后,有人对迪斯尼乐园可能造成的经济影响进行了粗略的预测(钱义,1999;王佑君,2000;),叶荫聪、施鹏翔则在一片乐观声中从多个角度对迪斯尼乐园进行了批判。但进行系统研究的不多,而且大都局限于对香港本地的影响,对珠江三角洲可能遭受的影响进行研究的较少,仅有保继刚(2000)对珠江三角洲主题公园的发展作了系统的回顾分析,并预测了香港迪斯尼乐园可能对其造成的影响。本文站在珠江三角洲与香港经济发展一体化的区域合作高度,透过旅游业管理人员的独特视角,分析和预测香港迪斯尼乐园的兴建将对珠江三角洲产生的经济、社会文化和环境影响。

四、技术路线及工作程序说明

定性研究是整个研究过程的第一步。定性研究方法涉及到对少数几个人深入细致的访谈,目的是从少数人中获得充分广泛的信息。其特点在于小样本(15—30人是最佳的样本容量),并且对样本个体的选择具有很强的目的性、针对性,而非随机性;从每位被访者获取充分信息,为数量化后继续研究步骤提供依据、假设及相关内容。访谈主题由访问者设定,但讨论的程序则由被访者决定。被访者一般是某一领域的专家,他们是深度访谈“关键的信息提供者”(Lofland J. and L. Lofland, 1984)。另外,对访谈进行录音是转录访谈结果一个较好的方法,利用一定的技术手段备份可显示出访谈的严肃性(Karla Henderson, 1991),并且能够减少笔录所可能造成的偏差、歪曲和不完整(Douglas J., 1985)。

1. 访谈人员的来源及代表性

在被访者的确定上,首先选择与香港在地缘、亲缘、经济等方面具有最紧密联系的城市深圳、广州、珠海和东莞,这4个城市在广东省旅游系统中的目的和作用上的分工是不一样的。广州和深圳既是客源地、又是旅游目的地;东莞主要是客源地;珠海是作为旅游目的地来发展的。选择这4个城市的旅游从业人员作为访谈对象具有典型性。其次在行业分布上,选定的是旅行社、宾馆、主题公园和旅游局的负责人或官员,这些行业既受香港迪斯尼乐园影响最大、又是旅游业的核心行业,因此他们关心、了解珠江三角洲旅游业的发展趋势、问题、对策,是珠江三角洲旅游业的专家和权威人士,他们对香港迪斯尼乐园影响的评估有相当的预见性。

被访者的典型代表性保证访谈结果的准确性,样本的分布见表1。

表 1 样本的分布

	东莞	广州	深圳	珠海	总计
旅游局	东莞市旅游局	广东省旅游局	南山区旅游局	珠海市旅游局	4
宾馆	东莞山庄	白云宾馆	深圳湾大酒店	珠海度假村	4
景区			深圳华侨城	圆明新园	2
旅行社	东莞国际旅行社	广之旅集团	深圳华侨城中国旅行社	珠海国际度假旅行社	4
总计	3	3	4	4	14

2. 访谈问题的客观性

访谈问题在设计上注意不夹带主观看法,客观陈述。在涉及被访者的主观看法上,不对其回答进行诱导。

3. 访谈数据的整理、落实准确性、分类、量化

根据录音整理成书面记录,并对录音稿进行检查、核实和校订,辨认含糊不清的记录,必要时复核更正。在被访者签名确认的录音整理稿基础之上提炼指标,对访谈结果进行分类统计。

4. 存在的问题

访谈对象在珠江三角洲中选取深圳、珠海、广州和东莞4个城市,有典型代表性,但可能覆盖性不够;具体到各个城市访谈对象的选择,主要挑选预测受香港迪斯尼乐园影响最大的几个行业,如旅行社、酒店、主题公园的负责人,另外,鉴于政府主导作用的影响,对旅游管理部门的有关官员也进行了访谈。受访谈人员背景所限,回答可能局限于某几方面,广泛性不足;关于访问者人数,4个城市共选择14个典型代表(深圳、广州、珠海、东莞分别为4个、3个、4个、3个),人数的限制在一定程度上影响访谈结果的全面性。

5. 工作程序流程说明

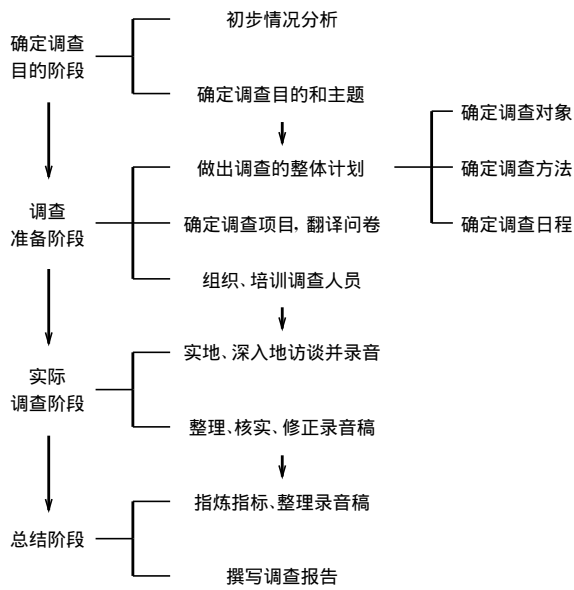
见图1。

五、珠江三角洲企业界和旅游部门领导对香港迪斯尼乐园影响的评价

访谈问题分为两大类,共8题。一类是关于香港迪斯尼乐园对珠江三角洲城市各方面影响的预测;另一类是对兴建香港迪斯尼乐园的态度。访谈结果整理如下:

1. 您认为香港迪斯尼乐园会给珠江三角洲带来怎样的影响?

图 1 访谈调查的阶段和工作流程



被访谈者主要从旅游、经济和文化 3 个方面来回答此问题。旅游方面最多, 有 13 个人从此角度对影响作了预测和评价。并且大部分人 (12 人) 持乐观态度, 认为会给珠江三角洲旅游带来正面、积极的影响或正面影响大于负面影响。具体见下表:

另外, 有 6 个人从经济角度作答, 均认为香港迪斯尼乐园能够促进珠江三角洲经济的发展, 还有 1 人认为可了解西方文化艺术, 繁荣我们祖国的文化。

	观点	持该观点人数
正面	带来客源, 与港澳客源互补	8
	提高珠江三角洲知名度, 增强旅游吸引力	4
	带旺珠江三角洲旅游业	3
	带来先进管理经验, 部分旅游企业提升品质, 部分较低素质旅游企业遭淘汰	3
	给珠江三角洲居民带来旅游新去处、旅游休闲新观念	2
负面	分流珠江三角洲景区客流	1

2. 您认为香港迪斯尼乐园会给所在地带来什么特殊影响?

基本上也是从旅游、经济、文化几个方面来做说明, 在选择指标方面有所差异, 涉及到的指标一共有 10 个, 有制造业、文化观念、本地旅游业、经济、居民出游, 旅游目的地地位、酒店、主题公园、旅行社。

这些指标, 有的表现出一定的普遍性, 有的却有一定的地域性。引起普遍重视的指标有本地旅游业发展和经济。从普遍性的指标来看, 结论是: 围绕迪斯尼乐园消费热点形成积极的产业结构, 带动旅游

业乃至第三产业的发展, 繁荣经济。

考虑 4 个城市的地域差别, 具体如下: **深圳市:** 强调主题公园华侨城所受的影响, 认为负面影响不大, 反而由于互补性而获得客源, 使深圳、香港成为亚洲的旅游中心; **旅行社** 由于出境游增加而受益; **广州市:** 认为会加强广州在广东乃至华南地区旅游中心的地位; **珠海市:** 从三方面说明, 从珠海旅游目的地地位来看, 虽然游客在旅游行程安排上不会取消珠海, 但可能会减少在珠海停留时间; 对酒店而言, 迪斯尼乐园的兴起可能会降低澳门的吸引力, 从而深圳会分去珠海部分会议市场; 对主题公园来说, 将给圆明新园带来客源, 促进其经营。有被访者认为如果珠海港口开放, 成为去香港的出境口岸, 将是第一个受益者; **东莞市:** 一是制造业得到更多订单从而获得直接经济效益; 二是将刺激有一定消费能力的东莞居民出游; 对东莞本地人文化观念冲击较大。

3. 您所在地的公司企业, 它们会得益于香港迪斯尼乐园抑或是会遭受其负面影响?

被访者主要谈及加工制造业、主题公园、旅游服务业 (酒店、旅行社等)、文化产业等部门公司企业所受的影响。有 9 人谈到加工制造业所受影响, 且大都从正面角度谈, 认为迪斯尼的投资将带动内地相关产业发展, 食品业、加工制造业尤其是玩具、纪念品制造企业, 将从中获得商机。但有 1 人认为还取决于迪斯尼公司所采取的策略, 还有 1 人则认为加工制造业所受影响不大。负面影响主要集中于主题公园等旅游景区企业, 指出对于与迪斯尼乐园相同或相似类型或素质较低的主题公园的负面冲击较大, 会分流它们的客源, 甚至会淘汰这部分主题公园, 但是也指出若景点企业能发挥主观能动性, 也许促进景点企业改进经营管理水平, 提高服务水平, 真正受到影响的主题公园是与它们自身的生命周期以及景区质量有关; 另一方面, 对类型、性质不同的主题公园则以正面影响为主, 客源共享; 但是被访者都以积极的心态接受迪斯尼的挑战。

有 5 人认为对旅游各配套服务企业, 香港迪斯尼乐园将带来商机, 但最终是否能获益还要取决于迪斯尼乐园所采取的策略, 例如, 如果迪斯尼公司使用自己的子公司或客源网络, 而不通过国内的旅游网络或旅行社招揽游客, 可能造成广州的酒店减少得益。广州有 1 个被访者谈到文化产业, 认为依托迪斯尼乐园衍生出的文化娱乐产业将对珠江三角洲的文化娱乐业产生较大的冲击。

东莞旅行社经理指出对旅行社的影响, 主要取

决于未来市场的开放度,但会增加旅行社业务。例如以后进入香港是否还需组团特许,是很难预测的。但是订房等中介的业务可能会增多,即使东莞本地人不需要,外地游客也会有这个需要。

4. 您所在地的居民,他们会得益于香港迪斯尼乐园抑或是会遭受其负面影响?

主要从居民出境游、文化观念及经济大环境改善3个角度来说明。普遍同意(10人)香港迪斯尼乐园的兴建使居民多一个出游选择,能就近游览迪斯尼乐园,节约旅游成本。对文化观念的影响有所分歧,一种观点认为西方文化冲击传统文化,特别是对青少年成长不利;另一种观点则认为迪斯尼乐园以健康欢乐为主题,对青少年影响利大于弊,也有观点认为对本土文化、传统文化的冲击,但这种影响是好是坏,现在谁也还说不清楚。另外,有4人认为能改善珠江三角洲整个经济大环境,利于本地居民就业、收入提高等。

5. 如果香港本地的居民、企业并不能从香港迪斯尼乐园中取得预期利益,那么他们将做出何种反应?

大部分人(10人)预测了居民对此的态度和反应,若如此大投资的项目得不到预期回报,作为纳税人的香港居民将会采取种种行为,消极的反应是对政府施压或对迪斯尼乐园开展的活动持不合作态度,也可能采取积极态度,踊跃献策,并加强与大陆合作,共同开拓客源市场。但有2人认为迪斯尼公司作为一个成功的跨国公司,为顾及品牌和口碑,不可能存在欺诈行为;另有2人认为香港居民本身并不存在太大获利期望,也就无所谓不良反应。

被访者中有3人谈及企业,认为在市场经济条件下,企业能否从中获利,主要取决于企业自身发展水平和素质,即企业竞争力的问题,而并不是迪斯尼公司的问题。

6. 随着迪斯尼乐园的逐步开发与运作,将会引发什么样的问题?

主要针对香港来谈。主要涉及香港的旅游地形象、经济、环境容量、接待能力、治安及居民生活等。

毫无疑问,迪斯尼乐园落户香港将大大提高香港的旅游吸引力,目前香港吸引游客的只有购物,对游客的吸引比较单薄。迪斯尼乐园对年轻人吸引力最大,而原来购物对老中青都有较大吸引力。迪斯尼乐园,选在东南亚周边、靠近中国大陆这个强大的客源地是很有利的,可以培养下一代旅游客源。

但是也指出若迪斯尼乐园经营不善,造成类似

法国迪斯尼乐园的情况,对香港政府是一个沉重的经济负担;迪斯尼乐园建成后,大量游客涌入香港,将使香港的环境、基础设施接待能力等面临严峻考验,可能造成环境污染;另外,还会引发治安问题,处理不当进而影响香港旅游形象;居民可能遭受物价上涨的负面影响。被访者指出,政府应该对迪斯尼企业行为加以引导和规范,特别应促使迪斯尼企业更好地带动当地的经济,使整个区域的经济出现良性循环,否则迪斯尼企业也会带来较大的负面影响。

至于珠江三角洲,迪斯尼乐园的运营可能会使珠江三角洲原有一些旅游景点相形见绌。但总体而言,负面影响较小。

7. 香港迪斯尼乐园的开发建设将会引起一些变化,对于这些变化,您欢迎还是不欢迎,为什么?

仍是从旅游、经济和文化的角度来说明对香港迪斯尼乐园的兴建所引起的各种变化的态度。旅游方面,增强粤港澳大珠江三角洲整体旅游吸引,加强亚洲旅游中心地位;促使整个旅游行业提升建设管理层次和水平;增加游客旅游选择等,对以上种种有利的变化自然持欢迎态度。经济方面,大量人流带来巨大商机,繁荣经济,也是好事,但要注意调控迪斯尼乐园的企业行为,经济才会出现良性循环,否则会造成恶果。文化方面,认为西方文化会对中国传统文化产生一定冲击,引起价值观的一些改变,但总体而言,正面影响大于负面影响,迪斯尼乐园可成为中西文化双向传播的窗口。

8. 总的说来,您对香港开发建设迪斯尼乐园持何种态度(赞成或不赞成)?

被访者对于香港迪斯尼乐园的兴建均持肯定态度(除了有1人未被问及此题,但从前面问题的作答中可知其也是赞成的),认为迪斯尼乐园的兴建无论对香港还是珠江三角洲都是有利的,应该支持。

六、总结

被访者主要从经济、社会、文化和环境几方面来评价和预测迪斯尼乐园对珠江三角洲的影响。从经济的角度上说,迪斯尼乐园将形成一个消费热点,从而带动相关行业的发展,繁荣经济。尤其旅游直接相关行业如旅行社、宾馆、旅游景点将获得大量客源,另外,给非直接相关行业如制造业带来订单。至于迪斯尼乐园可能带来的竞争甚至威胁,被访者均持乐观态度,认为将会带来先进管理方法,淘汰部分素质不高的企业,从而可以促进珠江三角洲的旅游企业管理水平的提高。但有被访者提到,迪斯尼是一个较封闭企业,若其采用自身供货和销售服务系

统,而政府不加以规范和引导,则周边地区相关行业难以获得预期利益。

从社会文化的角度看,迪斯尼乐园的兴建可以为珠三角的居民增加旅游选择,丰富居民生活,并作为中西文化交流的窗口,引入西方新的观念,可能会对本土文化产生冲击,尤其对青少年产生巨大影响,但究竟是正面影响大还是负面影响大,尚存在分歧。另外,被访者对当地居民(指香港居民)无法从迪斯尼乐园获得预期收益时的反应作了预测,可能会造成居民与政府的冲突,对迪斯尼乐园的活动采取不支持的态度等。

被访者一致认为,迪斯尼乐园会给香港地区带来负面的环境影响,大量游客的涌入使香港的环境、基础设施接待能力等面临严峻考验,环境污染会加剧迪斯尼乐园与当地居民的冲突,但是没有指出珠江三角洲是否有可能受到负面的环境影响。

在对策方面,被访者都强调政府的重要性,一是要规范迪斯尼企业的行为,被访者都表示迪斯尼企业有很大的可能采用封闭的运作,因此对当地的经济带动有限;二是要做好香港、珠江三角洲政府间的协调工作(主要指通关),使整个区域受益;三是要做好基础设施等方面的准备,减少迪斯尼乐园修建时和建成后的负面影响。

珠江三角洲的旅游从业人员虽然已经意识到迪斯尼乐园带来的机遇和挑战,但是,研究人员认为,业内人士对这些机遇和挑战的认识和对策还不充分。据有关部门预计,迪斯尼乐园的修建将产生26亿美元的建筑工程费用,第一年直接或间接创造的工作机会,约有18400个,20年增至35800个;迪斯尼乐园建成后的第一年,单单因为迪斯尼乐园而专程到香港的游客将达到140万人,为香港带来额外消费83亿元。鉴于珠江三角洲与香港紧密的地域、经济联系,随着迪斯尼乐园的逐步开发建设乃至发展成熟,不同发展阶段势必对珠三角带来不同方面、不同程度的影响,但被访者并未说明这一动态影响过程如何和影响的程度可能有多大;被访者一致认为迪斯尼乐园的兴建将给旅游及相关行业带来机遇与挑战,但没有说明企业自身应如何应对挑战,如何提升自身素质、提高竞争力,把握机遇,从中获益;对迪斯尼乐园给珠三角地区带来的环境负面影响估计不足;政府又应如何充分发挥宏观调控作用,协调各行业部门关系,尽量减少迪斯尼乐园可能造成的负面影响。研究人员建议,应该进一步加强对此问题的研究和研讨,及早地制定出对策。

[参考文献]

- [1] Gilbert D, Clark M. An Exploratory Examination of Urban Tourism Impact with Reference to Residents Attitudes in the Cities of Canterbury and Guilford[J]. *Cities*, 1997, 14(6).
- [2] 刘振礼. 旅游对接待地的社会文化影响及对策[J]. *旅游学刊*, 1992(3).
- [3] 全华. 从武陵源看自然风景区的区域社会效应[J]. *经济地理*, 1994 14(4).
- [4] 王晓俊. 论风景资源开发中的视觉影响问题[J]. *地理学与国土研究*, 1995 11(4).
- [5] 戴凡, 保继刚. 旅游社会影响研究——以大理古城居民学英语态度为例[J]. *人文地理*, 1996 11(2).
- [6] 李贞, 保继刚, 覃朝峰. 旅游开发对丹霞山植被的影响研究[J]. *地理学报*, 1998, 53(6).
- [7] 刘赵平. 再论旅游对接待地的社会文化影响. 野山坡旅游发展跟踪调查[J]. *旅游学刊*, 1998, (1).
- [8] 王宪礼, 等. 长白山生物圈保护区旅游的社会影响分析[J]. *旅游学刊*, 1999(2).
- [9] 王宪礼, 等. 长白山生物圈保护区旅游的环境影响分析[J]. *生态学杂志*, 1999, (3).
- [10] 刘赵平. 旅游对目的地社会文化影响研究结构框架[J]. *桂林旅游高等专科学校学报*, 1999, (1).
- [11] 程占红, 张金屯. 天龙山旅游开发对植被的影响[J]. *地理科学*, 2000(2).
- [12] 吴必虎 余青. 中国民族文化旅游开发研究综述[J]. *民族研究*, 2000(4).
- [13] 保继刚. 深圳华侨城主题公园发展对经济的影响[A]. 保继刚等. *旅游开发研究——原理·方法·实践*[M]. 科学出版社, 2000.
- [14] 王新民. 主题公园的高效益奇迹和价值导向[J]. *旅游学刊*, 1994 9(6).
- [15] 钱义. 米老鼠会让香港出现奇迹吗[J]. *国际经济合作*, 1999, (12).
- [16] 王佑君. 迪斯尼, 香港经济新的火车头[J]. *中国工商*, 2000, (1).
- [17] 叶荫聪, 施鹏翔统筹. 迪斯尼不是乐园[Z]. 2000.
- [18] 保继刚. 珠江三角洲主题公园发展回顾[J]. *桂林旅游高等专科学校学报*, 2000, (2).
- [19] Karen Ida Peterson. Qualitative Research Methods for the Travel and Tourism Industry. Ritchie, J. B. R and Goeldner CR. *Travel, Tourism and Hospitality Research: A Handbook for Managers and Researchers*. NY: John Wiley & Sons, 1987.
- [20] Lofland J. L. Lofland. *Analyzing Social Settings*[M]. Belmont, CA: Wadsworth, 1984.
- [21] Karla Henderson. *Dilemmas of Choice: A Qualitative Approach to Recreation, Park and Leisure Research*[M]. State College PA: Venture Publishing 1991.
- [22] Douglas J. *Creative Interviewing*[M]. Beverly Hills CA: Sage, 1985.

The Impacts of Hong Kong Disneyland in the Pearl River Delta

BAO Ji-gang¹, XU Hong-gang¹, LI Li-mei¹, John Ap²
 (1. *Center of Tourism Planning & Research, Zhongshan University, Guangzhou 510275, China*; 2. *Department of Hotel & Tourism Management, the Hong Kong Polytechnic University*)

Abstract Based on in-depth interviews with the chief executive officers and the government officials of tourism industry in Shenzhen, Guangzhou, Zhuhai and Dongguan from July to November, 2000, this paper evaluates and forecasts the impacts that Hong Kong Disneyland will work on the economy, tourism, society and culture of the Pearl River Delta.

Key words Hong Kong Disneyland; tourist impacts; the Pearl River Delta; in-depth interviews

[责任编辑:宋志伟;责任校对:王玉洁]